



Agenda

Du 4 février au 5 mars

Expo photos et vidéo «La petite planète» d'Alex Decotte Photographe reporter à la résidence Schweitzer de Ferney Voltaire (01). Ouvert au public les mercredis, samedis et dimanches.

23 février

6 bénéficiaires de DECLIC Ferney (01), visitent l'expo photos et rencontrent Alex Decotte à la résidence Schweitzer de Ferney Voltaire.

26 mars

Participation de la structure petite enfance «Les copains d'Abord» à l'opération «La grande lessive @» : installation artistique éphémère bisannuelle qui invite les établissements à accrocher sur un fil, dans un lieu dédié, leurs créations artistiques avec des pinces à linge (69)

26 mars

Opération porte ouverte à la structure petite enfance «La Farandole», Ferney et vente de jeux en bois remis en état par l'association Aire de Jeux (01)

26 mars

Spectacle gratuit «Le carnaval des animaux», organisé par le relais petite enfance «Les Lutins de l'Ouest» pour tous les enfants des communes de St Genis les Ollières, Marcy l'Etoile et Charbonnières les Bains (69)

31 mars

Remise des clés du nouveau centre social Terre des Fleurs à Bourg en Bresse. Déménagement progressif des activités (01)

Courant avril

Vernissage d'un livre illustré «Les aventures d'Inès et Enes» créé par 8 enfants de CE1 et CE2 de l'école Louis Armand avec Sophie Surber illustratrice professionnelle dans le cadre d'un atelier du centre social Est d'Oyonnax

23 avril

Journée inter - accueils de loisirs du Rhône à Saint-Cyr au Mont d'Or avec tournoi de thèque pour les grands et journée Astérix le Gaulois pour les plus jeunes (69)

2 mai

Le carnaval et le marché aux fleurs de Montanay seront agrémentés de décors réalisés par les enfants de la structure petite enfance «Les Années Tendres» (69)

11 mai

Bilan de santé pour 8 bénéficiaires de Diapason à Belley (01) dans les locaux de

la médecine préventive de Bourg en Bresse

Courant mai

Journée de formation pour les présidents d'associations dites communautaires, sur la réglementation du séjour et du travail des étrangers en France, organisée par le service médiation intégration, à Bourg en Bresse (01)

19 mai

Conférence gratuite ouverte à tous sur le thème : «l'organisation du temps libre des enfants et des adolescents» avec Mme Bruchon, psychologue, à 20h30 à la médiathèque de St Genis les Ollières. Organisée par le relais petite enfance «Les Lutins de l'Ouest» en partenariat avec le CCAS de la commune (69).

Courant juin

Exposition de peinture, résidence Auguste Renoir, Bourg en Bresse Œuvres réalisées par les résidents - gratuit, ouvert au public (01)

12 juin

Fête à l'occasion des 10 ans du relais «Les P'tits Copains du Val de Saône». Grand jeu «l'Espace Marin» animé par la ludothèque de Lyon et buffet auquel seront également conviées les personnes à l'origine de la création du relais.

Courant juin

Fête de la musique avec des artistes locaux, foyer de Geilles, Oyonnax (01)

26 mai

Fête de l'enfant «La malédiction de RÅ», base de loisirs de Bouvent, Bourg (01)

12 juin

Fête du centre social de Jassans dès 14h avec ateliers de découverte des activités culturelles artistiques et sportives, spectacle des enfants, barbecue (01)

12 juin

Fête de la vallée organisée par le centre social Vallée de Gère avec les associations et partenaires du quartier, Vienne (38) : stands pédagogiques de sensibilisation à l'environnement, ateliers de création, spectacles, commerce équitable, expositions, vide grenier...

7 juillet

«Caravane Jazz», représentation de groupes de jazz, organisée en collaboration avec la MJC, à partir de 18h30 dans la cour du centre social Malissol, Vienne (38)

Changements de poste

- Josué Mélis a pris la direction de l'agence territoriale Ouest, Miribel, au 1er mars
- Evelyne Massard devient adjointe au directeur de pôle immobilier, siège social, au 8 mars
- Samia Abbou, directrice, accueil de loisirs Montluel a rejoint le point accueil pour l'aide au récit de demandeurs d'asile,
- Nathalie Bailand, directrice accueil de loisirs de Lent a pris la direction de l'accueil de loisirs de Vourles au 1er janvier 2010
- Marion Lengagne, animatrice à l'accueil de loisirs de Lagnieu prend la direction de l'accueil de loisirs de Solaize à partir du 24 mars 2010
- Audrey Lidureau remplace Valérie Evieux pendant son congé maternité / parental au poste de responsable de site, résidence Charles de Foucauld, Ferney-Voltaire
- Liliane Blavette, secrétaire en retraite, résidence du Trêve, Bourg en Bresse, assure le remplacement Yvon Bercegeay en arrêt de travail actuellement.

Départs

- Antoine Picard d'Estelan, Directeur du Pôle Administratif et Financier, a quitté ALFA3A le 11 janvier
- Laurence Valldecabres, secrétaire agence territoriale Ouest, Miribel
- Arnaud Le Ligné, Assistant technique agence territoriale Ouest, Miribel



N. 46
mars 2010

14, rue Aguétant 01500 Ambérieu en Bugey
04 74 38 29 77 - www.alfa3a.org

Directeur de publication Jacques Dupoyet
Conception rédaction Marie-Christine Blanchard
Impression Comimpress Replonges

Bientôt des travaux autour du siège social

Les annexes du siège social seront démolies au cours de l'été 2010 pour permettre la construction de 31 logements sociaux (21 financés en PLAI et 10 en PLUS). Le nouveau bâtiment comportera aussi une salle de réunion de 46 m² pour accueillir 20 personnes et un espace cuisine. Durant les travaux, les places de parking autour du siège social seront inaccessibles.

Une nouvelle maison relais à Oyonnax

Le 1er novembre 2009 la maison relais Roberte Bergeron a ouvert ses portes rue du Molard Saint-Jean à Oyonnax dans les locaux du foyer Bellevue en cours d'acquisition auprès de Dynacité. Couplée avec une résidence sociale du même nom, ce nouvel établissement répond à la demande de la DDASS d'accroître l'offre de logement très social dans l'Ain. 26 logements sur 2 niveaux seront consacrés à la maison relais, les 26 autres seront attribués à la résidence sociale.



Edito



Alors que la presse de l'Ain évoque les difficultés de quatre structures d'insertion, dont la mission locale de Bourg, tout le monde s'emballe s'étonner de ce type de situation amenant au moins deux d'entre elles à une mise en redressement judiciaire, et tous de faire chorus sur des défauts de gouvernance. Peut-être, mais c'est un peu trop facile de se voiler la face sous ce seul prétexte et éluder de ce fait la réalité quotidienne de ces organismes confrontés, de surcroît en pleine crise économique, à une concurrence plus vive que jamais pour traiter de nouveaux marchés, à des retards de paiements et des impayés, à un accueil du public de plus en plus en difficultés et demandeur de temps plus longs d'accompagnement social, alors qu'au même moment on assiste à une insuffisance, voire à une baisse des financements.

Quant aux défauts de management évoqués pour justifier ces situations, n'est-ce pas là commodité de certains pour dégager leurs responsabilités. Ces associations ne sont-elles pas toutes dotées d'instances délibérantes qui en garantissent le bon fonctionnement ? La délégation donnée aux instances dirigeantes ne dispense pas du contrôle. Et au demeurant ces organismes ne se sont-ils pas tous dotés de commissaires aux comptes dont une des fonctions est précisément l'exercice d'un devoir d'alerte ? N'ont-ils donc jamais fait l'objet de missions de contrôle commandités par la puissance publique, comme un certain organisme que je connais bien qui en sera quant à lui à son troisième en trois ans, ce qui, en ce qui le concerne, semble normal ?

La crise aidant, d'autres organismes associatifs risquent de suivre le pas. En ce qui nous concerne, cette situation ne peut nous laisser insensible et nous avons déjà eu l'occasion d'intervenir en appui conseil et en soutien, y compris financier, auprès d'organismes en difficulté œuvrant dans le champ du social.

Nous espérons, malgré les écueils que nous pouvons rencontrer nous même pour obtenir la couverture financière nécessaire au maintien de certaines activités, passer correctement le cap de l'année en cours et nous projeter après la réalisation de notre projet ALFA3A 2008-2010, vers le développement d'un nouveau programme triennal ou quinquennal dont un des objectifs sera de nouer des partenariats rapprochés, voire des regroupements avec d'autres associations partageant des buts similaires ou complémentaires.

Pour conduire à bien ce chantier, indispensable pour faire face aux futures règles économiques qui de fait nous seront imposées par la raréfaction des finances publiques, nous devons tout mettre en œuvre pour nous hisser au niveau professionnel ad hoc pour nouer les relations voulues au niveau ou nous le souhaitons. C'est l'objet de notre programme triennal actuel, et il convient de ne pas en brûler les étapes.

Au-delà l'organisation projetée de l'équipe de direction d'ALFA3A, qui vous est présentée dans ce journal, doit nous permettre d'accompagner de façon efficace les évolutions à venir. Notre association dispose d'atouts certains pour s'inscrire pleinement dans cette mutation indispensable du monde associatif, qui à défaut d'être choisie risque d'être subie. Le savoir faire et le dynamisme de ses collaborateurs, la pluridisciplinarité qui est la sienne et sa très grande réactivité face à des situations nouvelles, son ouverture d'esprit et son attention à l'autre, mais également sa structure patrimoniale et l'ensemble des moyens dont elle dispose sont autant de richesses qu'il nous faudra faire valoir à l'avenir pour contracter tout projet d'assistance, d'alliance ou de partenariat. Nous entendons être prêts pour ce nouveau défi !

La Gazette

Nouveaux établissements / nouveaux services / reconduction ou extension de délégation

- L'accueil de loisirs de Montagny (69) est devenu un centre permanent depuis le 3 février 2010
- L'accueil de loisirs de Meximieux (01) devient «structure de proximité» début 2010
- L'accueil de loisirs de Solaize (69) devient par DSP, un centre permanent pour les mercredis et vacances, en plus de l'accueil périscolaire au 34 mars 2010
- Structure petite enfance, «Les Chatons de la Lilette», 47 rue Saint-Martin 01210 VERNONNEX (01) depuis le 1er décembre 2009
- 4 accueils périscolaires et 1 accueil de loisirs, Communes de Lent, Dompièrre-sur-Veyle, Servas, Saint-André sur-Vieux-Jonc (01)
- Service judiciaire du marché Pôle Emploi, 10 rue d'Espagne, Bourg en Bresse (01) depuis le 1er novembre 2009
- Mission d'accompagnement de la politique enfance - jeunesse, La Tronche (08) depuis le 1er janvier 2010
- Suite à l'appel à candidature pour la gestion des centres sociaux de Malissol et Vallée de Gère, Vienne (38) ALFA3A est reconduit pour 3 ans (2010-2012)



En 2010, priorité à la lutte contre la précarité et la pauvreté

En 2010, ALFA3A a souhaité donner une priorité dans ses engagements à la lutte contre la pauvreté selon trois axes : poursuivre son programme de développement de logements très sociaux, développer ses structures d'insertion, ses actions d'accompagnement vers l'emploi et faire réaliser une étude sur la pauvreté dans l'Ain...

... en complément des actions menées par ailleurs par ALFA3A en direction d'autres publics non précarisés et avec le concours de tous nos partenaires, notamment des services de l'Etat, des collectivités locales et des institutionnels.

Premier axe : poursuivre son programme de développement de logements très sociaux

- Réalisation ou lancement de 60 logements en locatif diffus en 2010 (4 à Bourg en Bresse, 6 à Jassans Riottier, 8 à Jujurieux et 42 à Ambérieu en Bugey)

- Réalisation d'une maison relais de 24 logements à Ambérieu

- Portage et étude de faisabilité d'un programme de 18 logements et d'un pôle de proximité à Ferney Voltaire avec un objectif de lancement de la production fin 2010 début 2011

- Etude de faisabilité de 15 à 20 logements à Divonne les Bains

- Acquisition de deux immeubles à Oyonnax auprès de Dynacité, en 2010 : soit 1 immeuble de 21 logements pour y transférer en cœur de ville les activités d'un Centre d'Hébergement et de Réinsertion Sociale et 1 immeuble de 54 logements pour développer pour moitié l'activité d'une maison relais initiée fin 2009 et pour moitié y créer une résidence sociale.

L'ensemble de ces programmes, hors Ferney Voltaire et Divonne, porte sur une offre de 159 logements pour un investissement total de 10 550 000 € dont 10 % sur fonds propres de l'association.

ALFA3A gérant, tous publics confondus, près de 3 000 logements, ces programmes viendront compléter l'offre de logements très sociaux de l'association qui compte actuellement 1788

chambres et studios en foyers de travailleurs migrants, 522 logements en résidences sociales, 156 logements PLAI en habitat diffus.

Deuxième axe, hors immobilier et accompagnement social lié au logement, l'association s'inscrit également de façon renforcée dans les programmes de lutte contre la pauvreté et la précarité avec :

- 3 structures d'insertion accueillant 1000 personnes/an

- 2 chantiers d'insertion accueillant 50 à 60 personnes/an

- 1 CHRS sur Oyonnax, Nantua et Bellegarde accueillant 100 à 120 personnes/an

- Des actions d'accompagnement et d'orientation vers l'emploi en lien avec Pôle Emploi (12000 personnes reçues en 2009 par la MIFE – Maison de l'information sur la formation et l'emploi -, en plateforme avec d'autres organismes)

Troisième axe, la réalisation d'une étude sur la pauvreté dans le département de l'Ain

Confiée à un chercheur, maître de conférence à l'Ecole Normale Supérieure de Lyon, cette étude a pour objectif :

- d'approfondir la connaissance de la réalité de la pauvreté dans le département de l'Ain
- de sensibiliser les acteurs locaux aux enjeux socio-territoriaux de la pauvreté par une démarche de construction des savoirs
- de fournir des outils d'aide à la décision à destination des acteurs du développement social et territorial qui seront, autant que faire se peut, fortement associés à la démarche, ceci afin, comme disait l'Abbé Pierre, de passer d'une logique de gestion de la pauvreté à, nous l'espérons, une logique de lutte contre la pauvreté.

ALFA3A agit au sein du réseau ALERTE dans l'Ain

Le collectif ALERTE est une instance nationale de réflexion et d'échanges interassociatifs sur la pauvreté et l'exclusion, et les meilleurs moyens de la combattre. Dans l'Ain, le réseau ALERTE 01 qui regroupe l'ADMR, UNAFO (ALFA3A), ANPAA, ATD Quart Monde, Banque Alimentaire de l'Ain, COORACE, Emmaüs, Entraide Protestante, PACT DE L'AIN, FNARS (Tremplin) et le Secours Catholique a instauré une « veille » à partir des informations du terrain (bénévoles et travailleurs sociaux) et préparent des actions de sensibilisation auprès des décideurs et du grand public.

ALFA3A est à l'initiative de l'étude départementale

confiée à Emmanuelle Bonérandi (cf. 3ème axe des priorités 2010 d'ALFA3A) qui a pour objectifs d'approfondir la connaissance de la situation de la pauvreté dans l'Ain, de sensibiliser les acteurs locaux et de fournir des outils d'aide à la décision aux responsables territoriaux. Le diagnostic social permettra d'obtenir dès avril 2010 des données statistiques et cartographiques par territoire, une analyse des trajectoires de paupérisation des personnes et un état des lieux des dispositifs existants dans l'Ain. A la restitution des résultats prévus en juin s'ajoutera des réunions thématiques organisées sur 3 thèmes : « qu'est-ce qu'être pauvre dans l'Ain en 2010 ? », « Quels projets construisent les populations pauvres ? » et « Quelle place pour les populations précaires dans la société ». Une enquête par questionnaire auprès de 419 maires et par des entretiens semi-directifs pour 10 d'entre eux viendront compléter le dispositif. Le magazine InterAction déclinera ce thème sur les différentes rubriques du magazine tout au long de l'année pour aboutir le 18 novembre aux Rencontres d'InterAction sur ce sujet.



Maison relais - pension de famille Soeur Emmanuelle

Grâce à la mise à disposition d'un bâtiment à rénover en plein cœur de village de Saint Genis Pouilly par le Diocèse de Belley-Ars, ALFA3A a pu réaliser, au niveau départemental, sa première maison relais-pension de famille dans le Pays de Gex.

Ouvert il y a tout juste un an, cet établissement de 12 logements privatifs, disposant de locaux communs destinés aux activités collectives, a une capacité d'accueil de 16 places. Il est destiné à accueillir des personnes à faible niveau de ressources, dans une situation d'isolement ou d'exclusion lourde et dont la situation sociale et psychologique, voire psychiatrique, rend impossible à échéance prévisible leur accès à un logement ordinaire ou à tout autre formule d'hébergement.

La réalisation de ce programme immobilier d'un montant global de 957 591 € (hors foncier) a été rendue possible grâce à l'attribution de subventions d'état à hauteur de 138 888 €, de la Région pour 36 883 €, du Conseil Général pour 89 515 € et de la Communauté de Communes du Pays de Gex pour 31 200 €. Un emprunt de 661 105 € a été contracté par ALFA3A auprès de la Caisse des Dépôts pour boucler ce montage financier permettant d'offrir des loyers de sortie limités à 80 % des plafonds APL. L'équipement mobilier d'un montant de 59 783 € a été assuré par une subvention de l'ACSE pour un montant de 20 800 €, une contribution de la Fondation Abbé Pierre de 18 228 € et un apport en fonds propres d'ALFA3A de 20 775 €.

A ce jour, la maison relais-pension de famille héberge 1 femme et 10 hommes dont deux seulement exercent une activité professionnelle, qui ont ainsi pu trouver un toit malgré tout dans un environnement remarquable. Leur admission est faite suite à l'examen de leur situation par une commission regroupant en son sein des représentants

d'ALFA3A, des services d'actions sociales de l'Etat, du Conseil Général, et de la municipalité, ainsi que de partenaires sociaux référents ayant sollicité leur entrée dans les lieux. La vie sociale en interne se déroule en présence d'un hôte financé dans le cadre d'un budget d'accompagnement social pris en compte par l'Etat sans qu'il y ait d'impératif de présence 24H sur 24, 7 jours sur 7. Cette présence respectant l'autonomie des personnes s'inscrit dans une démarche d'accompagnement de chacun en fonction de leurs besoins (appropriation du logement, recherche d'un logement autonome, problématique de santé et lien avec les professionnels concernés, interface avec les services sociaux locaux, accompagnement à l'emploi...), dans les actes de la vie quotidienne, pour rompre l'isolement des personnes entre elles, aussi bien que de la structure vis-à-vis de l'extérieur. L'accent est mis sur le faire ensemble, plutôt que sur la mise en place d'activités supports et la participation des uns et des autres à des activités collectives est le signe d'une responsabilisation et le gage d'une autonomisation.

Au-delà d'une réponse à une demande de logement accompagné, la maison relais-pension de famille s'inscrit pleinement dans le paysage gessien en complément des dispositifs existants, avec un partenariat renforcé avec les structures d'accompagnement social (assistantes sociales de secteur), les structures d'insertion locales (AGCR, DECLIC, Restos du Cœur, banque alimentaire) le réseau médical et paramédical (médecins, CPA et CMP, Centre d'alcoologie, réseau précarité santé...), les structures pour l'emploi (CAP Emploi, MIFE, Entreprises d'insertion, Pôle Emploi...)

Inaugurée le 5 février 2010

A l'occasion de son premier anniversaire, la maison relais pension de famille située 6 rue du Bordeau à St Genis Pouilly a été inaugurée. ALFA3A et la municipalité ont dévoilé la plaque «Maison Soeur Emmanuelle», présenté le fonctionnement de cet établissement aux nombreux partenaires, financeurs, travailleurs sociaux, représentants de la Ville et voisins invités pour l'occasion. Les habitants de la maison relais ont ensuite offert une collation.



Soeur Emmanuelle et les restaurants du cœur à l'honneur



La soirée s'est achevée au théâtre du Bordeau de Saint Genis Pouilly par un spectacle vivant et émouvant créé et interprété par Pierrette Dupoyet sur Soeur Emmanuelle « l'Amour plus fort que la mort ». Les nombreux invités ont aussi pu admirer l'exposition qui retraçait la vie et l'oeuvre de « la petite Soeur des pauvres » et la collecte au profit des Restaurants du Cœur du Pays de Gex, organisée au cours de la soirée, a permis de récolter 455 € de dons.





ALFA3A doit poursuivre sa professionnalisation pour s'adapter aux nouvelles règles économiques à venir

L'avenir de notre association dépend de sa capacité à anticiper et à appréhender les changements qui bouleversent nos secteurs d'activités. Afin de pouvoir miser davantage sur le développement et la professionnalisation de l'action d'ALFA3A, l'équipe de direction a décidé de prendre du recul par rapport à son fonctionnement et d'ajuster sa structuration et les missions de ses services. Cette opération sera menée progressivement, avec les équipes concernées, tout au long de l'année 2010.

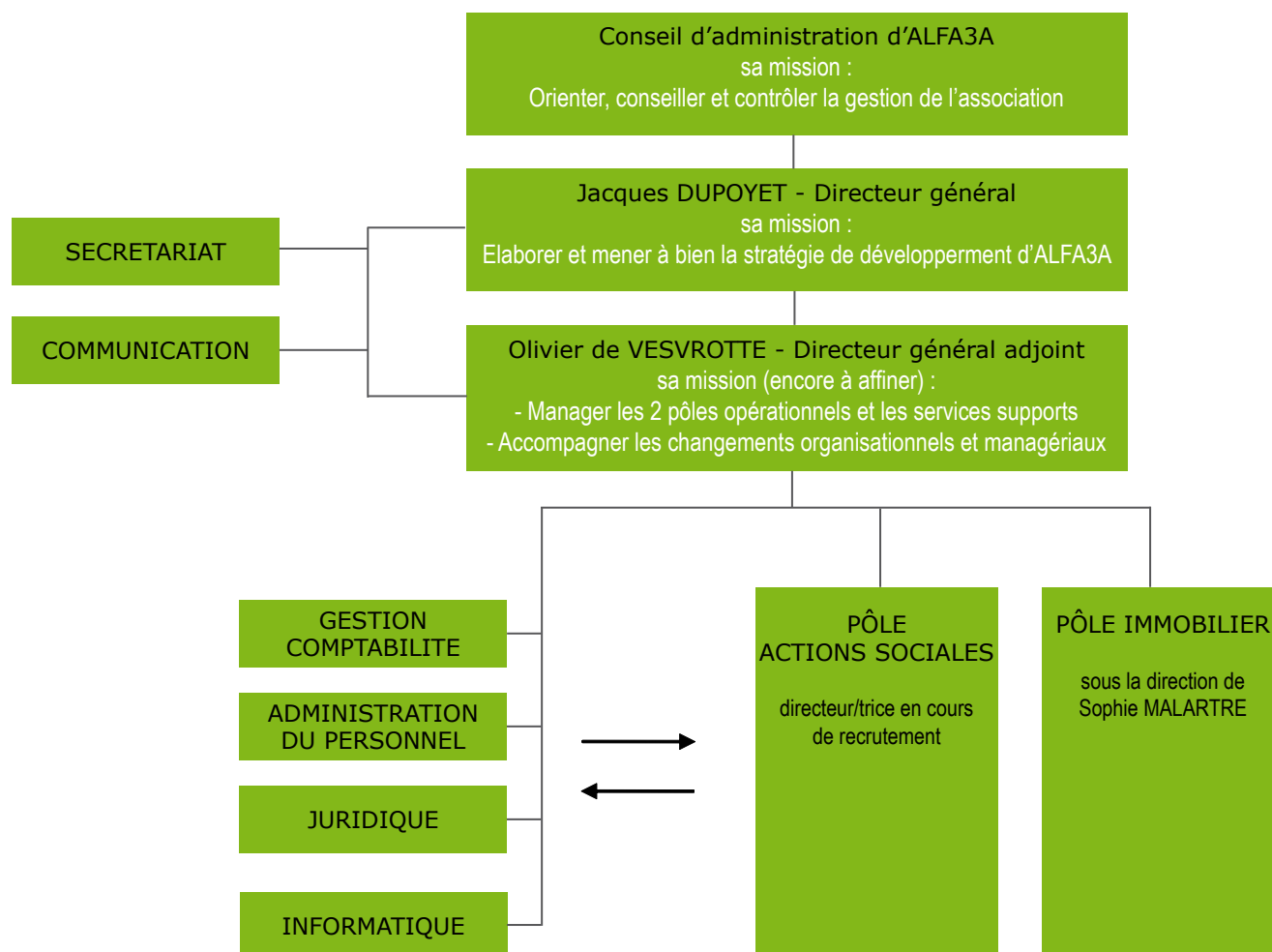
Fin 2009, la direction a souhaité faire réaliser un audit interne auprès d'un échantillon de salariés des services administratifs et de responsables de service des pôles immobilier et de l'action sociale, afin d'analyser le mode d'organisation général d'ALFA3A et de l'ajuster au mieux par rapport aux besoins des pôles et à la conjoncture.

Le résultat montre que des progrès sont à réaliser en matière de pratiques managériales, organisation du travail des équipes, développement des fonctions ressources humaines et communication interne ainsi que la clarification des procédures. Nous devons développer un management par la qualité à tous les ni-

veaux. Ces éléments constituent des axes de progrès qui seront intégrés au projet ALFA3A 2011-2013, prochainement étudié en comité de pilotage.

En parallèle, des recommandations ont été formulées par l'auditeur sur l'articulation des services entre eux et sur leur mode de management.

L'équipe de direction vous présente donc la nouvelle architecture d'ALFA3A. Les missions des services administratifs, ou services supports, seront progressivement ajustées pour répondre aux besoins de l'association.





Bienvenue aux nouveaux embauchés depuis septembre 2009

POLE IMMOBILIER

Clément Petot, agent technique, résidence Clos Dubost, Belley
Audrey Denis, assistante de gestion, résidence Auguste Renoir, Bourg en Bresse
Bénédictine Boyer, employée de collectivité, résidence Auguste Renoir, Bourg en Bresse
Nazmi Avduli, agent technique, résidence Saint-Léger, Yonnax
Aline Depierre, employée de collectivité, foyer de Marcilleux, Saint-vulbas
Marie-Hélène Barbaud, assistante de gestion, résidence Robert Schuman, Saint-Genis Pouilly
Samir Boughaba, employé de collectivité, résidence Robert Schuman, Saint-Genis Pouilly
Patricia Czamyoga, employée de collectivité, résidence Robert Schuman, Saint-Genis Pouilly
Laëtitia Pechmagre Caminade, hôte, maison relais, Soeur Emmanuel, Saint-Genis Pouilly
Ahmed Latreche, hôte, maison relais Roberte Bergeron, Yonnax
Najette Benghezil, assistante de gestion, résidence Charles de Foucauld, Ferney-Voltaire
Lionel valceschini, agent d'entretien, résidence Charles de Foucauld, Ferney-Voltaire
Gani Tyrbetari, employé de collectivité, résidence Les Sapins, Hauteville
Arnaud Godard, gardien, résidence Raoul Follereau, Lyon
Lucette Francon, employée de collectivité, résidence Saint-Joseph, Chatillon en Michaille
Maria Isabel Don Pico, employée de collectivité, résidence Saint-Joseph, Chatillon en Michaille
Blandine Hacquard, infirmière, résidence Saint-Joseph, Chatillon en Michaille
Corinne Reffay, aide soignante, résidence Saint-Joseph, Chatillon en Michaille

POLE ACTIONS SOCIALES - SERVICE FORMATION INSERTION

Céline Chiamonte, chargée d'insertion, Déclic, Ferney-Voltaire
Marie-Noelle Busnardo, chargée d'insertion, Diapason, Belley

POLE ACTIONS SOCIALES - SERVICE PETITE ENFANCE

Virginie Prost Morel, animatrice, structure petite enfance «Cligne Musette», Briord
Samira Ahamri, employée de collectivité, structure petite enfance «La Farandole», Ferney-Voltaire
Khira Bugand, employée de collectivité, structure petite enfance «La Farandole», Ferney-Voltaire
Ana Fatovic, animatrice, structure petite enfance «La Farandole», Ferney-Voltaire
Elsa Lamure, animatrice, structure petite enfance «La Farandole», Ferney-Voltaire
Fanny Poulain, infirmière, structure petite enfance «La Farandole», Ferney-Voltaire
Caroline Brunois, auxiliaire puéricultrice, structure petite enfance «La Farandole», Ferney-Voltaire
Jihad Joubert, employée de collectivité, structure petite enfance «La Farandole», Ferney-Voltaire
Marion Oriez, cuisinière, structure petite enfance «La Farandole», Ferney-Voltaire
Amélie Marian, animatrice, structure petite enfance «La Farandole», Ferney-Voltaire
Stéphanie Dietrich, animatrice, structure petite enfance «Les Copains d'Abord», Lyon 8ème
Marienette Guy, éducatrice jeunes enfants, structure petite enfance «Les Copains d'Abord», Lyon 8ème
Emmanuelle Geoffray, éducatrice jeunes enfants, structure petite enfance «Les Copains d'Abord», Lyon 8ème
Anaïs Sanfilippo, animatrice, structure petite enfance «Les Copains d'Abord», Lyon 8ème
Rosaria Viticchie, employée de collectivité, structure petite enfance «Les Copains d'Abord», Lyon 8ème
Florence Crone, auxiliaire puéricultrice, structure petite enfance «Les Années Tendres», Montanay
Agathe Loffreda, animatrice, structure petite enfance «Le Nid d'Ange», Lyon 6ème
Aurore Chambon, animatrice, structure petite enfance «Le Nid d'Ange», Lyon 6ème
Caroline Rives, infirmière, structure petite enfance «Le Chantoiseau», Lyon 5ème
Estelle Bonin, auxiliaire puéricultrice, structure petite enfance «La Colombe», Grezieu la Varenne
Catherine Naville, auxiliaire puéricultrice, structure petite enfance «La Colombe», Grezieu la Varenne
Lysiane Michel, cuisinière, structure petite enfance «Les Chatons de La Lilette», Veronnex
Anne Carroux, directrice, structure petite enfance «Les Chatons de La Lilette», Veronnex
Gaelle Chambat, auxiliaire puéricultrice, structure petite enfance «Les Chatons de La Lilette», Veronnex
Charline Deur, animatrice, structure petite enfance «Les Chatons de La Lilette», Veronnex
Nathalie Ludwig, employée de collectivité, structure petite enfance «Les Chatons de La Lilette», Veronnex
Monica Salazar del Rio, auxiliaire puéricultrice, structure petite enfance «Les Chatons de La Lilette», Veronnex
Nathalie Simon, infirmière, structure petite enfance «Les Chatons de La Lilette», Veronnex
Sabine Vidal, infirmière adjointe, structure petite enfance «Les Chatons de La Lilette», Veronnex
Elisabeth Vio, animatrice, structure petite enfance «Les Chatons de La Lilette», Veronnex
Christel Voisin, animatrice, structure petite enfance «Les Chatons de La Lilette», Veronnex
Valérie Alige, auxiliaire puéricultrice, structure petite enfance «Flocon Papillon», Saint-Cyr au Mont d'Or
Zora Benettayeb, animatrice, structure petite enfance «Flocon Papillon», Saint-Cyr au Mont d'Or
Laurence Merle, auxiliaire puéricultrice, structure petite enfance «Flocon Papillon», Saint-Cyr au Mont d'Or
Hassina Oudini, employée de collectivité, structure petite enfance «Flocon Papillon», Saint-Cyr au Mont d'Or
Céline Manikas, auxiliaire puéricultrice, structure petite enfance «Flocon Papillon», Saint-Cyr au Mont d'Or
Brigitte Guilhot Briel, directrice, structure petite enfance «Les Marmottes», Seyssel
Emilie Laurent, animatrice, structure petite enfance «Les Marmottes», Seyssel
Linda Bucher, employée de collectivité, structure petite enfance «Les Marmottes», Seyssel

POLE ACTIONS SOCIALES - SERVICE ANIMATION

Alexis Nicolet, animateur, accueil de loisirs, Chasselay
Vanessa Colnot, directrice, accueil de loisirs, Collonges au Mont d'Or
Anaïs Lecomte, animatrice, accueil de loisirs, Craponne
Elisabeth Houze, employée de collectivité, accueil de loisirs, Craponne
Romain Cas, animateur, accueil de loisirs, Charbonnières les Bains
Camille Alexandre Faelchlin, animateur, accueil de loisirs, Charbonnières les Bains
Aline Drouin, animatrice, accueil de loisirs, Charbonnières les Bains
Fanny Mekail, animatrice, accueil de loisirs, Charbonnières les Bains
Delphine Pardini, directrice, espace jeunes, Charbonnières les Bains
Anne-Lise Uhrich, directrice, accueil de loisirs, Charbonnières les Bains
Aurélie Feugas, animatrice, accueil de loisirs, Montagny
Célia Nivois, animatrice, accueil de loisirs, Montagny
Anne-Sophie Rodot, directrice, accueil de loisirs, Montagny
Virginie Gabeulet, animatrice, accueil de loisirs, Montanay
Jérôme Bouvier Deglise Favre, animateur, accueil de loisirs, Montanay
Kévin Simonnet, animateur, accueil de loisirs, Saint-Cyr au Mont d'Or
Charlotte Sauzet, animatrice, accueil de loisirs, Saint-Cyr au Mont d'Or
Elodie Lousa Manso, animatrice, accueil de loisirs, Saint-Cyr au Mont d'Or
Arnaud Delias, animateur, accueil de loisirs, Vourles
Laura Cianfarani, animatrice, accueil de loisirs, Vourles
Clément Lucas, animateur, accueil de loisirs, Marcy l'Etoile
Fabrice Point, animateur, accueil de loisirs, Marcy l'Etoile
Houcine Laour, animateur jeunes, accueil de loisirs, La Tronche
Corinne Thomas, animatrice jeunes et coordinatrice péri scolaire, La Tronche
Dominique Bilet, animatrice, accueil intercommunal, Lent
Olivier Debost, directeur, accueil de loisirs intercommunal, Lent
Fanny Deloge, directrice, accueil de loisirs péri-scolaire, Lent
Dominique Denis Laroque, animatrice, accueil de loisirs intercommunal, Lent
Karine Gavillon, directrice, accueil de loisirs pré-scolaire, Servas
Nathalie Gros Dailon, employée de collectivité, accueil de loisirs intercommunal, Lent
Angélica Lopez, directrice, accueil de loisirs péri-scolaire, Dompièrre sur Veyle
Maryse Renault, animatrice, accueil de loisirs intercommunal, Lent
Sophie Saint-Cast, directrice, accueil de loisirs péri-scolaire, St André sur Vieux Jonc
Gail Johnston, animateur, centre social, Jassans Riottier
Jocelyne Caumartin, responsable secteur enfant, centre social, Jassans Riottier
Charlotte Michaud, animatrice, accueil de loisirs, Ferney-Voltaire
Emmanuelle Nicolas, animatrice, accueil de loisirs, Ferney-Voltaire
Mickael Hervé, employé de collectivité, accueil de loisirs, Ferney-Voltaire
Benjamin Delli, animateur, accueil de loisirs, Meximieux
Sébastien Moiroud, animateur, accueil de loisirs, Prévessin-Moens
Fanny Galle, animatrice, accueil de loisirs, Prévessin-Moens
Amandine Carrichon, adjointe de direction, accueil de loisirs, Thoiry
Guillaume Garnier, responsable, espace jeunes, Thoiry
Lee Thomas, animateur, accueil de loisirs, Thoiry
Françoise Breaud, employée de collectivité, accueil de loisirs «Les Vennes», Bourg en Bresse
Aïcha Moufok, animatrice, accueil de loisirs «Terres des Fleurs», Bourg en Bresse
Marion Rigoudy, animatrice, centre social «Malissol», Vienne
Philippe Couzon, animateur, centre social «Vallée de Gère», Vienne

POLE ACTIONS SOCIALES - SERVICE ACTIONS SPECIFIQUES

Bastien Lestang, chargé de la demande d'asile, centre provisoire d'hébergement, Miribel
Azra Okanovic, employé de collectivité, centre provisoire d'hébergement, Miribel
Catherine Sambardier, secrétaire, centre d'accueil de demandeurs d'asile, Ambérieu en Bugey
Annie Potelle, infirmière, centre de santé, Bellegarde sur Valserine
Sandra Klenck, éducatrice spécialisée, Centre d'Hébergement et Résidence Sociale, Yonnax

POLE ACTIONS SOCIALES - SERVICE ORIENTATION EMPLOI

Loubna El Hindi, agent d'accueil, MIFE, Bourg en Bresse
Anne-Lise Chevrier, conseillère en formation, MIFE, Bourg en Bresse
Sonia Seyer Gaube, conseillère en formation, MIFE, Bourg en Bresse

POLE ADMINISTRATIF

Thierry Villette, technicien de maintenance, service informatique, siège social, Ambérieu en Bugey